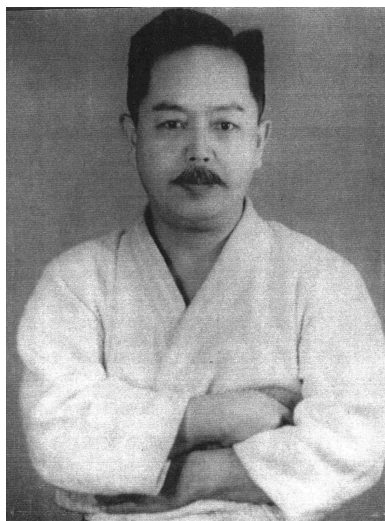
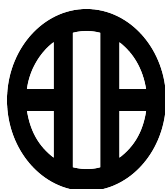


Maestro KENWA MABUNI

Fundador del Estilo Shito Ryu



1893 - 1957

El maestro Kenwa Mabuni nace en 1893 en Toozoo (Shuri), provincia de Okinawa. Sus antepasados se distinguieron como valerosos guerreros al servicio del rey cuando Okinawa era todavía Ryu Kyu.

Los diversos cambios producidos en esa época y la necesidad de poder subsistir y llevar la familia adelante, hacen que su padre Kenpo Mabuni tenga que convertirse en pastelero.

De niño, Kenwa Mabuni poseía una salud frágil y buscó la manera de volverse más fuerte a imagen de sus antepasados. De este modo fue iniciado en karate a la edad de 10 años por Zeihaku Matayoshi un sirviente por entonces de la familia Mabuni.

En la misma ciudad de Shuri, vivía el prestigioso maestro Anko Itosu. Según la costumbre de la época, para ser admitido como alumno, se debía de ser presentado por alguna persona de relevancia que fuera una garantía y de este modo recomendado por un amigo de su padre, Kenwa Mabuni es presentado al maestro Itosu. Kenwa Mabuni le mostró el antiguo kata Naifanchin aprendido, y el maestro Itosu se comprometió a enseñarle la nueva versión de ese kata. A partir de ahí se inicia en las técnicas de Shuri Te a la edad de 13 años con el maestro Itosu, convirtiéndose en su discípulo y permaneciéndole fiel hasta su muerte.

A partir de entonces, Kenwa Mabuni "no faltó ni un solo día de instrucción, ni siquiera un día de ciclón", según palabras de su hijo Kenei Mabuni.

En este dojo se formaron muchos maestros que tuvieron posteriormente una gran relevancia en el desarrollo del karate, como fueron Kentsu Iabe, Choomo Hanagusuku, Yamakawa Chooren, Choosin Chibana, Anbum Tozuda, Maki Shiroma y el propio Kenwa Mabuni.

En aquellos tiempos el karate apenas estaba difundido y el gimnasio tampoco estaba tan bien preparado como los actuales. El maestro Itosu no tenía una escuela; sencillamente enseñaba su karate a unos pocos aprendices. Utilizaba el jardín de su propia casa como dojo, al aire libre.

El maestro Kenwa Mabuni aprendió de su maestro las técnicas de Shuri te. El maestro Itosu muere a la edad de 85 años.

En 1902, es admitido en el Instituto Departamental de Okinawa, donde el karate no era por entonces todavía enseñado. Tres años después en 1905, decide cambiar para ser admitido en la Escuela Marítima, terminando sus estudios tres años después. Contaba entonces con 19 años de edad.

Comienza a trabajar como profesor sustituto en la Escuela Primaria de Naha. Durante esta época a la edad de 20 años conoce y traba amistad con Chojun Miyagi, el cual le presentará a su maestro Kanryo Higaonna. Higaonna había marchado de joven a China, donde aprendió el kenpo chino en la ciudad de Fukien, de regreso a Okinawa fundó Naha Te. Así fue como Kenwa Mabuni, gracias a la recomendación de su amigo Choyun Miyagi, pudo aprender directamente de la fuente de Naha Te.



Maestro Chogun Miyagui

Pero al cabo de 2 años el maestro Mabuni tuvo que partir al servicio militar obligatorio de la época, sirviendo en la guarnición de Kumamoto. A su licenciamiento en 1912 entra aconsejado por Miyagi en la escuela de policía de Okinawa.

En 1914, con 25 años, se convierte en inspector de policía, permaneciendo en ese puesto durante una decena de años. Durante ese período practicó también judo y kendo, conquistado por estas disciplinas, se dedicó a ellas con pasión. En varias ocasiones y según le contó a su hijo Kenei, tuvo la necesidad de arrestar a peligrosos delincuentes, y de la habilidad de la que hizo gala en el desempeño de su trabajo, se debía sin ninguna duda a la práctica del karate y demás artes.

Durante este tiempo, su trabajo le facilita poder encontrarse y aprender de numerosos maestros del arte del combate. Ese motivo hace que pueda rescatar numerosos katas de karate, aprender bo jitsu (arte del bastón) con los maestros Aragaki y Soeshi, y el sai jitsu con el maestro Shinpachi Tabata. La razón principal de que aprendiese tantas técnicas reside en los múltiples cambios de destino que realizó como policía que le permitieron conocer las diferentes técnicas de las escuelas que estaban diseminadas por la isla. En esa época, aprender dichas técnicas marciales era realmente difícil debido al hermetismo y esoterismo del arte.

Cuando más tarde Kenwa Mabuni fundó el estilo Shito Ryu, aportó un gran número de técnicas y katas, lo que para sus practicantes actuales representa una gran ventaja y a la vez un tremendo aprendizaje, esfuerzo y reciclaje constantes.

Entre 1914 y 1916 fallecieron sus dos maestros, Higaonna primero y un año después Itosu.

Kenwa Mabuni tenía entonces 26 años, siendo todavía muy joven para continuar solo la vía del karate.

De acuerdo con Chojun Miyagi, que era un año mayor que él, deciden juntos constituir "Karate Ken Kyu Kai" un grupo de práctica e investigación del arte de combate de las Ruy Kyu. Este, estaba formado por los karatekas más importantes de la época en Okinawa. Además de Kenwa Mabuni y Chojun Miyagi, y como principales integrantes del grupo estarían: Kentsu Yabu, Chomo Hanashiro, Chosin Chibana, Anbun Tozuda, Shinpan Shiroma, Chojo Oshiro, Seito Tokumara, Shoko Ishikawa y Gichin Funakoshi.

Esto ocurría en 1918, y dicho grupo tenían serias dificultades para colaborar y trabajar conjuntamente de manera práctica y eficaz al no disponer de dojo. En este año nace su hijo Kenei Mabuni, el maestro Kenwa Mabuni tenía 29 años.

En ese mismo año , con motivo de la visita a Okinawa de sus altezas imperiales del Japón, Kenwa Mabuni, tuvo el honor de efectuar una exhibición ante ellos en la Escuela Normal de Okinawa.

Será en 1925, cuando Kenwa Mabuni consigue realizar una de las metas que llevaba tiempo soñando, la fundación de "Karate Ken Kyu Club" un club para la investigación del karate de Okinawa, con lo que pudo establecer por fin su propio dojo y empezar a formar alumnos. Este dojo se encontraba en el jardín, detrás de su casa.

El nuevo grupo que trabajó con él era dirigido por los maestros Chojun Miyagi, Juhatsu Kyoda, Choki Motobu, Chomo Hanashiro, Chomo Oshiro, Chosin Chibana y Go Genki. Este último maestro era un comerciante de té de origen chino , experto en boxeo de la Grulla Blanca (Hakutsuru Ken) y que tendría bastante influencia en Kenwa Mabuni. En este club, Mabuni aprendió todos los katas de Shuri Te, Naha Te y Tomari Te, además de Hakkaku Ken (kata procedente de Fukien), y que más adelante le serviría para desarrollar su propia escuela, Shito Ryu. Acerca de este dojo su hijo Kenei Mabuni, hace referencia en numerosas ocasiones.



Maestros integrantes del grupo investigación del arte de combate de las islas de Ryu Kyu "Karate Ken Kyu Kai"

En octubre de 1926 con motivo de la visita a Okinawa de Jigoro kano, fundador del Judo y una de las más grandes figuras del Budo Japonés, tuvo lugar la inauguración del dojo departamental de la "Asociación de Cinturones Negros de Kendo y Judo" donde fue invitado a asistir. A petición del maestro Jigoro Kano al respecto de la presentación del arte del Karate, fue el grupo antes mencionado el que corrió con la iniciativa y responsabilidad de las demostraciones a realizar. La explicación del Shuri Te, fue realizada por Kenwa Mabuni, y la de Naha Te por Chojun Miyagi. Los practicantes de la época, vieron en ese evento una importancia vital para el desarrollo posterior del Karate.

Sería después de este encuentro con Jigoro Kano cuando Kenwa Mabuni decide dejar Okinawa. En mayo de 1928 marchó solo a Tokyo donde rindió visita a Jigoro Kano, siendo acompañado por Gichin Funakoshi, el cual llevaba residiendo allí desde hacía algún tiempo.

Allí estuvo Kenwa Mabuni hasta la primavera siguiente, momento en que se trasladó a Osaka para evitar así la competencia con Gichin Funakoshi que ya se había establecido en Tokio con anterioridad. En 1934 abrió su propio dojo , en el distrito de Nishi Nari, el “You Shu Kan” y publicó “Goshin Karate Kenpo” (investigación sobre Seipai). Más tarde fundó la asociación “Nihon Karate-Do Kai”, que tiempo después se convirtió en la actual “Shito Kai”. Su dedicación se volcó entonces en la difusión del karate que se hacía en su escuela y en especial en la formación de profesores.



You Shu Kan dojo en 1941

En un principio, Kenwa Mabuni dio a su escuela el nombre de “Mabuni Ryu”. Más tarde la llamó “Hanko Ryu”, que tiene el mismo significado del “Goju Ryu” de Chojun Miyagi, es decir dureza y suavidad. No obstante, Chojun Miyagi era el heredero de Kanryo Higaonna, en tanto Kenwa Mabuni había estudiado principalmente con Anko Itosu , de ahí que, en 1938 en su libro “Karate Do Nyu Mon”, llamó a su estilo “Shito Ryu”, utilizando los nombres de sus principales maestros, Itosu “Shi” y Higaonna “To”.

En la enseñanza de su escuela, se añaden a las enseñanzas de ambos maestros, aspectos de Kobe Jutsu de Okinawa y del Jiu Jitsu que se practicaba en Japón. Kenwa Mabuni fundó así una escuela cuya enseñanza abarca todos los katas que se practicaban en Okinawa. En este mismo año la Dai Nippon Butokukai le otorga el título de Renzi (maestro de tercera categoría en Budo), junto a Gichin Funakoshi.

El karate fue penetrando lentamente en las universidades de la región de kanzai. Fue en una de ellas donde el difunto Masaru Sawayama, fundador de Nihon Kenpo, había sido estudiante y aprendió karate con Kenwa Mabuni. Rapidamente llegó el pleno reconocimiento del karate y se empezó a popularizar

Durante su vida en la isla central de Japón, entabló contacto con Yasuhiro Konishi (Ryobu Kai), el cual era un gran experto en kendo y JiuJitsu, con el que experimentó con las protecciones de kendo para el combate en karate.



Maestro Seiko Fujita

La influencia del Budo japonés, le fue aportada por el maestro Seiko Fujita, 14º heredero de Koga Ryu Ninjutsu.

Kenwa Mabuni desarrollo la técnica de karate entre las regiones de Kansai y de Kanto. Se le atribuye la realización de dos libros, el anteriormente citado "Goshin Karate Kenpo " en 1934 y "Karate Do Nyu Mon" en 1936.

Nunca regreso a Okinawa, y tal vez por ello su escuela tiene allí muy pocos seguidores. Siempre le gustaron todas las artes marciales pero su afición por el karate llegó a constituirse en una verdadera vocación.

Kenwa Mabuni murió el 23 de mayo de 1957 a la edad de 64 años.



Tumba del Maestro Mabuni Kenwa en el cementerio de Hattori

Entre sus principales discípulos se pueden citar: Kanei Uechi (Shito-Ryu Kenpo), único alumno que proseguía con su estilo en Okinawa (no confundir con Kanei Uechi del estilo "Uechi-Ryu"); Chojiro Tani (ShukoKai Tani Ha Shito-Ryu); Manzo Iwata; Muneomi Sawayama; Ryusho Sakagami (Itosu Kai); Shogo Kuniba (Motobu Ha Shito Ryu Seishinkai), Kenzo Mabuni y por supuesto el actual Soke Kenei Mabuni.

Al Maestro Kenwa Mabuni al igual que a sus contemporáneos, les supuso un gran esfuerzo el poder ser aceptados en el Dai Nipón Butotukai, a partir de su llegada a las islas grandes (Japón).

El karate no fue inicialmente demasiado bien recibido, por su pasado aparentemente chino, así como por su manifiesta falta de estructura formativa y educativa, pero sobre todo por la idea de ser una disciplina considerada entonces violenta.

A partir de ese momento los objetivos del maestro Mabuni y demás maestros de la época, sería hacer desaparecer esa imagen negativa de karate, empezando por crear una mejor estructura general y un Karate educativo pero sin perder su esencia defensiva. Es aquí donde el maestro inicia su sistema o método pedagógico, al que denominamos "MÉTODO MABUNI".



Mabuni Kenwa en Osaka con estudiantes de la época

La creación y modificación de algunos katas, necesarios para la óptima formación de profesores y alumnos de su escuela, y así conseguir la aceptación social por parte de los organismos oficiales de la época, es el principal cometido del maestro Mabuni en esos momentos.

Estos cambios necesarios, pero sin perder el auténtico espíritu "Jutsu" a veces camuflado "escondido", hacen que el maestro Mabuni cree esos nuevos ejercicios formales o katas. Estas nuevas creaciones contenían un concepto educativo adecuado, como "katas puentes", y como trabajo de defensa personal, estudiando en ellas sus técnicas "Henka Waza" y sus bunkais.